

*Introduktion til*

**Lær med**

**FAM**  **EN**



*Lær med Familien* er en metode til at involvere klassens forældre i elevernes læring. Metoden er udviklet, så den nemt kan kobles til og supplere den eksisterende faglige undervisning.

Fire skoler i Viborg og Høje-Taastrup Kommune har afprøvet Lær med Familien som et udviklingsprojekt på 2., 5. og 8. årgang.

Lær med Familien giver eksempler på aktiviteter, der bygger bro mellem det, eleverne lærer i skolen, og familiernes erfaringer.

Det overordnede mål med Lær med Familien er at styrke alle elevers læring, uanset elevens og familiens forudsætninger.

Metoden aktiverer familiernes ressourcer ved at koble elevernes læring med familiernes erfaringer og forbedrer forældrenes forståelse for deres barns læringsprocesser.

## Materialet består af fire dele:

### Metode: Hvordan kan personalet arbejde med Lær med Familien

Læs om de to aktiviteter familieopgaver og familiefjernisering, som personalet kan bruge til at inddrage familierne i den undervisning og læring, der foregår i skolen.

### Implementering: Hvordan kan skolerne implementere Lær med Familien

Vejledning til, hvordan skoleledere og udvalgte tovholdere blandt personalet kan tilrettelægge indsatsen på skolen og i skolens teams.

### Vidensgrundlag: Teorien bag Lær med Familien

Teoriene bag Lær med Familien bygger på anerkendt forskning. Blandt andet den forskning der peger på, hvilken betydning sprog og kommunikation har for børns mulighed for læring, og at alle hjem har ressourcer, der kan støtte børn i deres læring.

### Forankring: Hvordan kan skolens øvrige parter understøtte Lær med Familien

Skolebestyrelser, kommunale forvaltninger og kommunalpolitikere kan hjælpe med at skabe vari-ge forbedringer i skole-hjem-samarbejdet om elevernes læring ved at sætte rammer for og prioritere ressourcer til arbejdet.

VIVE - Det Nationale Forsknings- og Analysecenter for Velfærd - har evalueret afprøvningen. Evalueringen findes både i en kort udgave og den fulde evalueringsrapport.

Lær med Familien er udviklet af VIA University College, Københavns Professionshøjskole og Skole og Forældre. Projektet er finansieret af Undervisningsministeriet.

Læs hele materialet, se en videointroduktion til Lær med Familien og læs evalueringsrapporterne fra VIVE på [www.skole-foraeldre.dk/lmf](http://www.skole-foraeldre.dk/lmf).



*Metode: Hvordan kan personalet arbejde med*

**Lær med**

**FAM**  **EN**



## Introduktion

Lær med Familien giver eksempler på to typer aktiviteter, der styrker familiers viden om, og betydning for, deres barns læring. Aktiviteterne er familiefernisering og familieopgaver.

I løbet af skoleåret indarbejdes de to aktiviteter i tilrettelæggelsen og gennemførelsen af undervisningen:

1. **Familieferniseringer**, hvor elever og personale i fællesskab tilrettelægger en udstilling med et fagligt fokus og inddrager forældrene på forskellige måder
2. **Familieopgaver**, som giver forældre mulighed for at stille spørgsmål til og samtale med deres barn om de emner, barnet lærer om i skolen

De to aktiviteter knytter an til to af de traditionelle samarbejdskanaler mellem skole og hjem, nemlig skole-hjem-samtaler og forældremøder.

Aktiviteterne er afprøvet i indskoling, på mellemtrinnet og i udskoling på fire skoler i Viborg og Høje-Taastrup kommune. Flere af lærerne peger på, at det er nemmest at arbejde med familieopgaver i indskoling og mest udfordrende i udskoling. Det er dog yderst relevant at arbejde med både familieopgaver og familieferniseringer på alle tre trin, blot skal tilgangen til aktiviteterne varieres i forhold til trin, årgang, elever og forældre. Det afgørende er, at eleverne forstår formålet med aktiviteterne, og at de igennem samtale og ved at lytte og bruge sproget både i og uden for skolen skaber meningsfulde sammenhænge imellem hjem og skole og deres egen læringsproces. Det skal forældrene også vide.

Målet med Lær med Familien er at øge læringsudbyttet og trivslen for den enkelte elev ved at give alle familier mulighed for at støtte deres barns læring med udgangspunkt i skolens undervisning. Lær med Familien øger lærere og pædagogers viden om og kompetencer til at inddrage familier i elevernes læring. Familierne vil få mulighed for at opleve et styrket samarbejde med skolen til gavn for deres barns læring.

### Anvendelsesorienterede aktiviteter i familien

Det pædagogiske personales opgave er at planlægge og gennemføre familieopgaver og familieferni-

seringer, der giver familierne mulighed for at deltage aktivt i barnets læringsprocesser. Dermed bliver forældrene en ressource i et gensidigt samarbejde, som bygger bro mellem hjemmets og skolens læringsmiljøer.

Aktiviteterne understøtter en didaktik, der har fokus på anvendelsesorienteret undervisning. De to aktiviteter kan inddrages som en del af didaktikken i både den faglige og tværfaglige undervisning. I det følgende er der eksempler på konkrete familieopgaver og forslag til, hvordan begge aktiviteter kan indgå i en årsplan.

### Styrk familierne i at støtte deres børns læring

Alle familier, uanset religion, kultur, social status, sprog, uddannelse, beskæftigelse og indkomstniveau har mulighed for at støtte deres børns læring, men familierne skal vide hvordan. De skal vide, at når de taler med barnet om det, det lærer i skolen, får barnet mulighed for at knytte det lærte sammen med de erfaringer, der findes i familien. Familierne skal også vide, at de ved at samtale og stille nysgerrige spørgsmål til det, barnet er ved at lære i skolen, kan støtte barnet i at formidle, argumentere, kommunikere og anvende sprog. Samtidig støtter de barnet i at reflektere over det lærte og sætte det ind i en meningsfuld sammenhæng i hverdagen. Aktiviteterne i Lær med Familien understøtter disse samtaler mellem familie og barn.

På det første forældremøde i skoleåret er det vigtigt, at personalet fortæller familierne, at de har betydning for deres barns læring, og hvordan de som familie kan støtte barnets læringsproces gennem Lær med Familiens aktiviteter.

Lær med Familien har udarbejdet en folder til forældre, der kan deles ud til forældremødet, og en video, der kan vises sammen med eksempler på familieopgaver.

### Inddragelse af alle forældre

Det er vigtigt, at personalet tager direkte kontakt (fx telefonisk eller ved hjemmebesøg) til de familier, der ikke har tilmeldt sig forældremødet, med henblik på at motivere dem til at deltage. Det er også vigtigt at sikre sig, at de familier, der ikke deltager i forældremødet, bliver orienteret om aktiviteterne. Ligeledes er det vigtigt at være opmærksom på sprogbarrierer og andre forhold, som kan

være årsag til, at forældrene ikke har kunnet deltage i mødet og evt. være behjælpelig med tolk.

Erfaringerne fra afprøvningen peger på, at det har stor betydning for familiernes deltagelse, at forældrene ved, hvilken betydning det har, at de stiller spørgsmål og indgår i samtale med deres barn. Det er derfor vigtigt, at alle klassens forældre bliver introduceret til formålet med familieopgaverne og ferniseringen.

### Hvorfor Lær med Familien?

Brugen af begrebet familie er valgt, da børn i dag lever i mange forskellige familiekonstellationer og med forskellige voksne som primære omsorgspersoner. Vi vil med begrebet familie signalere, at det afgørende er, at der er en person i barnets omgangskreds, som stiller sig nysgerrig på barnet. Og som barnet kan tale med. Også i de tilfælde hvor forældrene ikke kan deltage i aktiviteterne.

## Aktivitet 1: Familieferniseringer

Familiefernisering er en udstilling med et fagligt fokus, der inddrager familierne i det, eleverne er i gang med at lære og arbejder med i skolen.

### Mål

Målet med familieferniseringen er, at eleverne øver sig i at bruge sprog og formidle samt at skabe en bevidsthed hos elever og forældre om, hvordan elever lærer, og hvor den enkelte elev er på vej hen med sin læring. Ved familieferniseringen får eleverne mulighed for at bruge det faglige sprog på forskellige måder, engagere deres forældre og give dem indsigt i, hvad de er ved at lære i undervisningen i skolen.

### Introduktion til aktiviteten

Under familieferniseringerne fremviser og fortæller eleverne om det, de aktuelt arbejder med, producerer og lærer i skolen. Erfaringen fra afprøvningen er, at når familierne får et konkret indblik i, hvad der foregår i deres barns skole og får mulighed for at stille spørgsmål til og indgå i samtale om det faglige, giver det mening for familierne at møde op. Erfaringen viser ligeledes, at både bedsteforældre, søskende og andre i familien deltager aktivt.

### Aktiviteten i detaljer

Det anbefales, at familierne inviteres til familiefernisering én til to gange årligt af 1 – 2 timers



varighed. Dvs. kommer op på skolen for at se og aktivt deltage i en præsentation af deres barns skolearbejde. Tidspunktet på dagen må afstemmes med familierne, så flest muligt kan deltage. Det er vigtigt, at det pædagogiske personale i undervisningen har diskuteret, udvalgt og produceret materialer sammen med eleverne, der sætter fokus på den læringsproces, eleverne har været igennem inden for et fag eller tema i den forgangne periode. Det udvalgte materiale samles til en fælles udstilling for klassen, årgangen eller for hele skolen.

Hvordan udstillingen organiseres, er afhængig af mål, fag, tema og deltagere.

Nedenstående er et eksempel på, hvordan en skole under afprøvningen valgte at tilrettelægge en fernisering:

*Hvert fag var præsenteret i en særskilt "stand", hvor eleverne fremviste materialer såsom fotos, billeder, grafer, quizzer, prototyper mm. For at sætte fokus på selve læringsprocessen havde eleverne til den enkelte stand udarbejdet plancher med spørgsmål, som hjalp dem til at fortælle, hvad de havde lært, hvad de var ved at lære, og hvordan de havde lært det.*

Ud over noget visuelt kan der til familieferniseringen tænkes i aktiviteter. Fx kan eleverne i faget

idræt vise udvalgte øvelser af det, de er ved at lære. En øvelse, der udfordrer eleverne sprogligt, er at skulle instruere og forklare, hvordan en øvelse udføres. Lær med Familien anbefaler derfor at invitere forældrene til at afprøve aktiviteter - hvor eleverne bliver instruktører og dermed skal forklare, hvordan en øvelse skal udføres.

En anden skole i projektet havde inddraget et konkurrenceelement mellem elever og forældre. Fx hvem kan dribble i længst tid, ramme basketball kurven flest gange osv. Hvis man vælger aktiviteter med et konkurrenceelement, er det vigtigt at være opmærksom på, at ingen bliver udstillet.

Det pædagogiske personales rolle er at være rammesættende værter, understøtte elevernes præsentationer og sørge for en kort opsamling til sidst. Det er eleverne, der viser forældrene rundt og sætter de forskellige samtaler, spørgsmål og aktiviteter i gang.

### **Inddragelse af aktiviteten i de traditionelle samarbejdskanaler**

Lær med Familien anbefaler, at familiens og elevens oplevelse af familieferniseringen inddrages i skole-hjem-samtalen. På den måde bliver familieferniseringen en fælles oplevelse, som alle parter har en aktie i, og derfor noget samtale om læring kan hæftes op på.

Det pædagogiske personale kan finde mere inspiration i video og vejledning fra Sophienborgskolen, der arbejder med familieferniseringer (Link: <http://dmskoleudvikling.dk/artikel/sophienborgskolen-hillerød>)

### **Inddragelse af alle forældre**

Det er vigtigt, at alle familier så vidt muligt er repræsenteret til familieferniseringen. Hvis forældre ikke har mulighed for at deltage, bør de gøres opmærksom på, at andre i familien eller netværket kan deltage. Hvis der er sprogbarrierer, er det vigtigt, at forældrene får at vide, at der er mulighed for at have en tolk med under familieferniseringen. Eksempelvis erfarede en af skolerne under afprøvelsen af projektet, at der var stor begejstring for og opbakning til familieferniseringen, da familierne fik at vide, at de gerne måtte tale med deres barn på det sprog, de benyttede i familien.

Er der elever, der ikke er repræsenteret af deres familie, anbefaler Lær med Familien, at personalet tager direkte kontakt til familierne og undersøger, hvorfor de ikke deltog.

Det anbefales ligeledes, at det pædagogiske personale på forhånd har planlagt, hvordan alle elever kan formidle om familieferniseringen efterfølgende, hvis de eller deres familie ikke deltager. Det kan fx ske med inddragelse af foto og filmklip af forberedelserne.



## Aktivitet 2: Familieopgaver

Familieopgaver er opgaver, der tager udgangspunkt i det, der foregår i den aktuelle undervisning, og som det pædagogiske personale udformer i samarbejde med eleverne til brug for eleverne og deres familie. Familieopgaver er med til at synliggøre, hvad der foregår i undervisningen, tværfagligt eller i enkelte fag, og sætte fokus på, hvad børnene er i gang med eller allerede har lært. Hensigten er, at familieopgaver bliver et omdrejningspunkt for samtaler i familierne omkring faglige temaer i skolen.

### Mål

Målet med familieopgaverne er at give familierne mulighed for at stille spørgsmål og, med udgangspunkt i egne erfaringer, indgå i samtale om det, børnene er i gang med at lære i skolen. På den måde skabes mulighed for en meningsfuld sammenhæng mellem skole og hjem for eleverne.

### Introduktion til aktiviteten

Når eleverne bruger sproget og kommunikerer om det lærte i andre sammenhænge end i skolen, får de mulighed for at knytte nye og andre perspektiver på det, de lærer i skolen.

Udover at give eleverne mulighed for at bruge sproget og kommunikere uden for skolen, giver familieopgaverne mulighed for at inddrage alle familier som en ressource, således at de føler sig set, hørt og anerkendt. Det gælder også de familier, der ikke selv er vokset op med bøger, eller som har erfaringer fra andre skolekulturer.

### Aktiviteten i detaljer

Lær med Familiens familieopgaver har følgende karakteristika:

- ▶ Familieopgaver lægger op til samtaler og aktiviteter i familien, der er knyttet til faglige og tværfaglige emner og læringsmål tilpasset elevernes klassetrin
- ▶ Familieopgaver gør det muligt for alle elever at knytte an til deres families erfaringer og vende tilbage til klassen med nye vinkler, som bidrager til den efterfølgende undervisning
- ▶ Familieopgaver udformes på en måde, så alle elever og familier har mulighed for at indgå i samtaler og stille sig nysgerrige
- ▶ Familieopgaver lægger op til korte samtaler/aktiviteter (ca. 10 -15 min). På den måde er det realistisk for de fleste familier at passe ind i en travl hverdag
- ▶ Familieopgaver kræver ikke specialviden fra familiens side. Familien skal ikke undervise børnene eller have en faglig viden om det, børnene lærer i skolen
- ▶ Familieopgavernes placering i et undervisningsforløb afhænger af, hvad formålet med den pågældende opgave er. De kan derfor ligge både i starten, i midten og i slutningen af et forløb
- ▶ Familieopgaver indeholder letforståelig vejledning til, hvad familien og barnet skal gøre, evt. gennem billeder, tegninger, fotos, videoklip mm.
- ▶ Familieopgaver formidles til forældrene fx via breve, SMS, beskeder på ForældreIntra, korte videobeskeder eleverne selv har lavet eller lignende. Det er vigtigt at inddrage eleverne i formidlingen.

### I forhold til den konkrete udarbejdelse af familieopgaverne kan det pædagogiske personale tage afsæt i følgende overvejelser:

- ▶ Hvad skal eleverne lære i faget?
- ▶ Hvad giver mening for eleverne at lave og tale med deres familie om i forhold til fag, emne og læringsmål?
- ▶ Hvordan skal eleverne fagligt og sprogligt forberedes på samtalen med familien?
- ▶ Hvordan skal familien få at vide, at de skal udføre familieopgaven sammen med deres barn?
- ▶ Hvordan efterbehandles det, eleverne bringer med tilbage til undervisningen?

Til sidst i beskrivelsen af dette metodepapir er eksempler på udvalgte familieopgaver målrettet hhv. indskoling, mellemtrin og udskoling, og på hvordan opgaverne kan formidles til familierne.

Personalet skal følge op på familieopgaverne i undervisningen i klassen. Det vil sige, at det eleverne har samlet ind i samtalerne med familien, skal viderebearbejdes i den efterfølgende undervisning. Også selv om samtalerne bare har taget få minutter. Erfaringerne viser, at selv meget små samtaler er med til at give eleverne mulighed for at lytte til andre og anderledes perspektiver.

### Årsplan for familieopgaver

Ved at arbejde systematisk og målrettet med familieopgaver i teamet eller på årgangen vil familieopgaverne indgå som en del af didaktikken i den tværfaglige og faglige undervisning.

For at strukturere og koordinere familieopgaver for de forskellige fag må det pædagogiske personale udarbejde en struktur for, hvornår de enkelte fag

eller tværfaglige emner inddrager familieopgaver i undervisningen. Det kan med fordel fastholdes i en årsplan, så familierne eksempelvis ikke får flere familieopgaver samtidig.

### Lær med Familien anbefaler:

- ▶ At alle klassens fag udarbejder og stiller familieopgaver til familierne i løbet af et skoleår, så skolen bygger bro til familierne inden for alle fagområder
- ▶ At fag med mange ugentlige timer har forholds-mæssigt flere familieopgaver end fag med færre timer
- ▶ At familien modtager én familieopgave hver anden eller tredje uge.

Nedenstående årsplan fra 5. klasse er et eksempel på, hvordan familieopgaverne kan fordele sig på året i forhold til fagene og tværfaglige emner. Samtidig er indtegnet, hvornår der kan være familiefernisering, forældremøder og skole-hjem-samtaler. Planen skal primært give overblik til klassens pædagogiske personale, men kan også formidles til familierne.

Aug	Uge 34: Forældremøde. Uge 35: Familieopgave i Dansk
Sep	Uge 36: Familieopgave i Matematik. Uge 38: Familieopgave i Idræt. Uge 39: Skole-hjem samtale.
Okt	Uge 40: Familieopgave i Historie. Uge 44: Familieopgave i Dansk.
Nov	Uge 46: Familieopgave i Tværfagligt forløb. Uge 48: Familieopgave i Kristendomskundskab.
Dec	Uge 49: Familieopgave i Musik.
Jan	Uge 2: Familieopgave i Natur/teknologi. Uge 4: Håndværk og design.
Feb	Uge 6: Familieopgave i Dansk. Uge 9: Familieopgave i Tysk/fransk.
Mar	Uge 10: Familiefernisering. Uge 11: Familieopgave i Matematik. Uge 12: Familieopgave i Billedkunst.
Apr	Uge 14: Skole-hjem samtale. Uge 15: Familieopgave i Engelsk. Uge 17: Familieopgave i Natur/teknologi. Uge 18: Familieopgave i Idræt.
Maj	Uge 19: Familieopgave i Madkundskab. Uge 21: Familieopgave i Matematik.
Jun	Uge 24: Familieopgave i Dansk. Uge 25: Familieopgave i Matematik.





### Inddragelse af aktiviteten i de traditionelle samarbejdskanaler

Som tidligere nævnt anbefales at det pædagogiske personale på et forældremøde fortæller om familieopgaverne, og hvad formålet er med, at familien skal indgå i dem. Det pædagogiske personale kan lægge vægt på:

- ▶ Hvordan fælles aktiviteter, samtale, sprog og kommunikation har betydning for elevernes sproglige og faglige udvikling
- ▶ Fortælle og vise, hvordan man som familie kan udvide børnenes mulighed for at bruge sprog ved at stille åbne spørgsmål
- ▶ Fortælle om og vise eksempler på, hvilke familieopgaver der kan blive stillet.

Lær med Familien anbefaler også, at det pædagogiske personale inddrager familieopgaverne i skole-hjem-samtalerne, fx hvad en bestemt samtale eller undervisning betød for elevens faglige og sproglige udvikling. Der spørges ligeledes ind til familiens erfaringer med familieopgaverne og deres udførelse, samt evt. forhindringer for samtale mellem børn og familie.

### Inddragelse af alle forældre

Er der familier, der ikke deltager i familieopgaverne og dermed elever, der vender tilbage til undervisningen uden noget fra familien, anbefaler Lær med Familien, at personalet tager direkte kontakt og spørger ind til årsagen til, at de ikke deltog. Dette med henblik på at synliggøre eventuelle barrierer for familiens deltagelse.

De elever, der fortsat ikke har noget med tilbage til undervisningen, kan fx varetage en særlig opgave i forhold til indsamlingen eller vurderingen af tilbagemeldingerne fra de øvrige familier, så de også får bidraget til den fælles undervisning.

### Eksempler på familieopgaver

Skal familieopgaverne blive et aktivt redskab til at inddrage familierne i elevernes læringsproces, må de systematiseres og indsættes i en didaktisk ramme. Nedenstående skemaer fra hhv. indskoling, mellemtrin og udskoling er eksempler på, hvordan kolonnerne "Familieopgaver" og "Efterbehandling af familieopgaver" kan støtte det pædagogiske personale i at få inddraget familiernes ressourcer i undervisningen. Der gives samtidig eksempler på den vejledning, som skal formidles til familierne i forbindelse med familieopgaverne.

## Indskolingen

### Eksempel 1:

Eksemplet er fra natur og teknikundervisningen i 2. klasse med temaet *Havets dyr*. Eksemplet illustrerer, hvordan der er en sammenhæng mellem de faglige og sproglige mål for undervisningen, og det

læreren har udvalgt, eleverne skal tale med deres forældre om.

I eksemplet er begreberne *fødekæde* og *livsbetingelser* valgt som centrale faglige og sproglige mål for det eleverne skal lære.

### Personalets didaktiske ramme:

Fødekæde, Natur og teknik, 2.klasse			
Undervisningens indhold	Faglige og sproglige mål	Familieopgave	Efterbehandling af familieopgave
Havets dyr (Natur og teknik og dansk).	<p>Få en forståelse af</p> <ul style="list-style-type: none"><li>• begrebet fødekæde</li><li>• viden om hvad dyrene lever af</li><li>• indblik i dyrenes livsbetingelser</li></ul> <p>Gøre brug af begreberne: Kæde, føde og fagordet fødekæde.</p> <p>Og måske: Betingelser og livsbetingelser.</p>	<p>Eleven skal tale med sine forældre om, hvilke dyr fra havet familien spiser, og om hvad de dyr mon selv har spist.</p> <p>Gennem samtale får eleverne mulighed for at bruge 'hjemme-sproget' til at reflektere over det, de har lavet i skolen.</p>	<p>Eleverne:</p> <ul style="list-style-type: none"><li>• fortæller om, hvad de har talt om hjemme</li><li>• tegner de fisk, de spiser hjemme</li><li>• undersøger, hvilke fisk der bliver spist flest af i gruppen</li><li>• undersøger, hvilke fisk der spises flest af i klassen</li></ul> <p>Undersøgelsen sendes hjem til familien.</p>

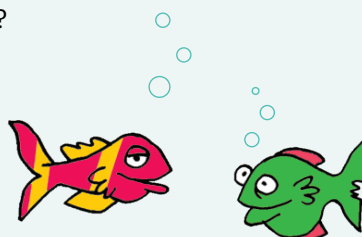


## Vejledning til familierne:

Nedenstående er et eksempel på, hvordan lærere, pædagoger og elever i fællesskab via et brev, har kommunikeret til forældre, hvad de skal tale med deres barn om. Brevet til forældrene så sådan ud:

Tal med dine forældre om svar til disse 3 spørgsmål og kom med svarene på onsdag d. 14. marts.

- 1) Hvad fra havet spiser I i din familie?
- 2) Hvad tror du, de dyr selv har spist?
- 3) Hvad hedder fisk på et andet sprog?



## Eksempel 2:

Dette eksempel er også fra 2. klasse. Eksemplet fra matematikundervisningen illustrerer, hvordan læreren både i familieopgaven og den efterfølgende opsamling i undervisning sætter fokus på tema-

et decimaltal og samtidig inddrager begreberne størst og mindst i elevernes indbyrdes samtale. I hjemmeopgaven er det ligeledes vigtigt ikke at bede eleverne måle 6 eller 7 ting, men holde det til en, for familien, overskuelig opgave.

## Personalets didaktiske ramme:

Decimaltal, Matematik, 2.klasse			
Undervisningens indhold	Faglige og sproglige mål	Familieopgave	Efterbehandling af familieopgave
Eleverne skal undersøge, hvor der findes decimaltal i deres hverdag og få en forståelse af betegnelserne længde, højde og bredde.	Få en forståelse af hele tal, decimaltal og måleenhederne cm. og m., og hvor disse måleenheder forekommer i hverdagen.  Gøre brug af fagbegreberne: Hele tal og decimaltal samt cm og m. Og af betegnelserne: Genstand, længde, højde og bredde.	Eleven skal sammen med sine forældre måle længde, højde og bredde på tre genstande i deres hjem og skrive det ind i skemaet med cm og m.  Gennem samtale får eleverne mulighed for at bruge 'hjemme-sproget' til at reflektere over det, de har lavet i skolen, og yderligere øve sig i begreberne.	I grupper af tre fortæller eleverne på skift, hvilke genstande de har målt, og hvor mange cm og m, de enkelte ting måler.  Eleverne taler om, hvad der var den største og mindste genstand, og fremlægger deres refleksioner for klassen.

## Vejledning til familierne:

Nedenstående er et eksempel på et brev, eleverne fik med hjem:

### Familieopgave om decimaltal

#### Vejledning til familierne:

*Til elever og forældre på 2. årgang*

*Jeres børn er ved at lære **decimaltal** og gøre brug af betegnelserne **cm** og **m**. Derfor skal I sammen med jeres børn måle tre **genstande** i jeres hjem og skrive det ind i skemaet nedenunder. Eleverne skal have det med til undervisningen den 26/2.*

Genstand	Længde m og cm	Bredde m og cm	Højde m og cm

## Mellemtrinet

### Eksempel 3:

Dette eksempel er fra 5. klasse. I et samarbejde mellem fagene dansk og biologi har lærerne valgt et aktuelt emne fra medierne som udgangspunkt for undervisningen i menneskets samspil med naturen, udarbejdelse af spørgsmål, fremsættelse af hypoteser og udformning af skriftlige debatoplæg.

Struktur: På baggrund af film, fagbøger og artikler fra aktuelle medier, udarbejder eleverne i grupper af tre og tre et debatoplæg på en halv A4 side. Grupperne lytter til og kvalificerer hinandens debatoplæg. Efterfølgende skærper grupperne deres debatoplæg/artikel.

### Personalets didaktiske ramme:

Menneskets samspil med naturen, Biologi/dansk, 5. klasse			
Undervisningens indhold	Faglige og sproglige mål	Familieopgave	Efterbehandling af familieopgave
<p>Menneskets samspil med naturen.</p> <p>På baggrund af debatindlæg, film, fagbøger og artikler fra aktuelle medier skal eleverne lære at:</p> <p>Formulere spørgsmål og fremsætte hypoteser i forhold til ulven i naturen kontra ulven i bymæssig bebyggelse.</p>	<p>At kunne formulere spørgsmål og fremsætte hypoteser i forhold til:</p> <ul style="list-style-type: none"><li>• hvordan omgivelser og mennesker ændrer sig over tid</li><li>• hvordan byudvikling og natur influerer på hinanden</li></ul> <p>Eleverne skal kunne forklare og gøre brug af begreberne: Byudvikling, influerer, naturområder, berettigelse.</p>	<p>Eleverne skal i grupper udarbejde et debatoplæg, om hvorfor/hvorfor ikke ulve har berettigelse til at leve i naturområder tæt på bymæssig bebyggelse.</p> <p>Debatlægget skal eleverne læse op/fortælle om for deres familie og stille spørgsmål om deres holdning til det.</p>	<p>Gruppearbejde: Eleverne udveksler erfaringer med:</p> <p>Hvordan de inddrog familien i debatten?</p> <p>Hvilke faglige argumenter de brugte i debatten?</p> <p>Hvilke med-/modargumenter de mødte i samtalen?</p> <p>Hvordan sluttede I samtalen/debatten?</p> <p>Hvilken betydning har debatten haft for deres syn på menneskets samspil med naturen?</p>

### Vejledning til familierne:

Eleven bringer debatoplægget med hjem og læser det op for familien og stiller de spørgsmål, gruppen har forberedt. Eleverne skal i første omgang lytte og efterfølgende indgå i samtale.

Eleverne tager noter fra samtalen med familien, som efterfølgende bruges i undervisningen.

#### Eksempel 4:

Et tværfagligt emne til 5.klasse i fagene dansk, historie og matematik, hvor eleverne skal indhente data fra familie, film og bøger, og ved

brug af grafer kategorisere, sammenligne og reflektere over skole og skoleudvikling ud fra de to perspektiver.

#### Personalets didaktiske ramme:

Skoleudvikling, Dansk, historie og matematik, 5. klasse			
Undervisningens indhold	Faglige og sproglige mål	Familieopgave	Efterbehandling af familieopgave
<p>Skolegang før og nu.</p> <p>Ved hjælp af film og interviews skal eleverne undersøge og sammenholde skolegang før og nu i forskellige geografiske regioner.</p> <p>Afgrænsning: Historisk fra 1900 til nu.</p> <p>Geografisk: De geografiske kontekster elever og familie har erfaring med.</p>	<p>At kunne indsætte egen skolegang i et historisk perspektiv.</p> <p>At kunne udarbejde interviewguides til familier om deres skoleoplevelser i kategorier: Tidetal, elevantal, fag, Eksamener, frikvarter osv.</p> <p>At kunne foretage interviewteknik At lytte, stille åbne og lukkede spørgsmål.</p> <p>Sammenligning af kategorierne historisk og geografisk.</p>	<p>Eleven skal interviewe og samtale med sin familie om udvalgte kategorier i forhold til skolegang.</p>	<p>Kategorisering af interviewdata sammenholdt med årstal og geografisk kontekst.</p> <p>Udarbejdelse af plancher med grafer over skolen før og nu.</p> <p>Familiefernisering. Invitation af forældrene.</p> <p>Samtalecafe mellem elever, forældre og lærere.</p>



## Vejledning til familierne:

Familieopgaven bringes hjem ved hjælp af et samtalepapir, som eleverne selv udformer.

Nedenstående eksempel viser én elevs samtalepapir, som dannede udgangspunkt for hendes interview af familien.

### Samtalepapir Maria 5. klasse

*Vi er ved at undersøge, hvilke betingelser børn har haft i forskellige historiske perioder og geografiske områder. Jeg vil derfor tale med jer om udvalgte kategorier i skolen.*

*Hvilke årstal gik du i skole:*

*Geografisk kontekst – by, land. Hvor gik du i skole?:*

Timetal og længde	
Elevantal i klassen	
Fag	
Frikvarter	
Ferier	
Eksaminer	
Afstraffelse	

*Mange tak. Du vil blive inviteret til familiefornisering, hvor I kan se og vi vil fortælle om, hvordan vi har brugt jeres erfaringer.*



## Udskolingen

### Eksempel 5:

Dette eksempel fra udskolingen er et tværfagligt emne i kristendom og dansk. Emnet skal lede frem til, at eleverne forholder sig til den religiøse dimension i tilværelsen og dens betydning for livsopfat-

telsen hos det enkelte menneske og hos forskellige samfund. Familieopgaven er en samtale, hvor eleverne på forhånd har udvalgt tekststykker som udgangspunkt for samtalen.

### Personalets didaktiske ramme:

Det gode og det onde, Dansk og kristendom, 8. klasse			
Undervisningens indhold	Faglige og sproglige mål	Familieopgave	Efterbehandling af familieopgave
Det gode og det onde.	<p>At sammenligne tekster med forskellige religiøse vinkler.</p> <p>At undersøge og stille sig nysgerrig på 'det gode' og 'det onde' som religionsfaglige begreber i forhold til udvalgte religioner, tid og sted.</p> <p>At kunne henvise til tekster.</p> <p>At kunne argumentere for forskellige teksters syn.</p>	<p>Eleven skal forberede en samtale med sin familie om emnet.</p> <p>Fx: Hvad er 'det onde'? Hvad er 'det gode'? Hvor kommer det fra?</p> <p>Inddrage forskellige teksters synspunkter i samtalen.</p>	<p>Eleverne bearbejder det indsamlede materiale og udarbejder i grupper en fælles tekst, hvor de forskellige vinkler på det gode og onde indgår.</p> <p>Grupperne præsenterer deres tekster. De andre elever stiller nysgerrige og opklarende spørgsmål.</p> <p>Teksterne samles til et hæfte, som eleverne præsenterer for deres familie.</p>

### Vejledning til familierne:

Nedenstående eksempel viser én elevs samtalepapir, som dannede udgangspunkt for hans samtale med familien

#### **Samtalepapir Jamil 8. klasse**

*Vi er ved at undersøge forskellige perspektiver på det gode og det onde, og hvordan forskellige religioner anvender og tolker begrebet.*

*Jeg vil derfor gerne tale med jer om:*

- *Hvordan I forstår det gode og det onde.*
- *Hvilke betegnelser I kender til om det gode og det onde.*
- *Hvor tænkningen kommer fra.*
- *Hvordan det kommer til udtryk i hverdagen.*

*Vores tekster bliver samlet i et hæfte, som jeg glæder mig til at læse sammen med jer.*



### Eksempel 6:

I dette eksempel fra 8. klasse sættes fokus på elektricitet, og hvad elektricitet betyder for mennesker i hverdagen. Familieopgaven går ud på, at eleverne

skal bede familien fortælle om en oplevelse med elektricitet eller mangel på elektricitet, og hvad det betød for dem.

### Personalets didaktiske ramme:

Bevægelsesenergi og elektromagneter, Fysik, 8. klasse			
Undervisningens indhold	Faglige og sproglige mål	Familieopgave	Efterbehandling af familieopgave
<p>Eleverne skal <b>lære om elektricitet</b> i forbindelse med: El-generator, bevægelsesenergi og elektromagneter i fysik.</p> <p><b>El-generator:</b> Hvad en el-generator er, hvilke dele den består af, og hvor, hvornår og hvordan den bruges.</p>	<p>Eleverne skal lære om: <b>Bevægelsesenergi</b> At kunne omsætte bevægelsesenergi til elektrisk energi.</p> <p><b>Elektromagnet</b> At forklare hvordan en elektromagnet kan ændres.</p> <p><b>Kunne anvende</b> og forklare fagordene: <b>El-generator, bevægelsesenergi og elektromagnet.</b></p>	<p>Eleverne <b>skal tale</b> med deres familie om, hvilke erfaringer de har med elektricitet eller mangel på elektricitet.</p>	<p>Eleverne <b>deler deres erfaringer</b> fra familierne med hinanden.</p> <p>Med udgangspunkt i en af fortællingerne <b>udarbejder</b> eleverne i grupper en tegning med tekst og faglige begreber, som præsenteres for klassen.</p>

### Vejledning til familierne:

Nedenstående eksempel viser, hvordan én elev udformede sin forklaring til familien om, hvad hun er ved at arbejde med i skolen, og hvad hun skal snakke med sin familie om.

#### **Samtaleopgave Celine 8. klasse**

*Vi er ved at lære om elektricitet og skal undersøge, hvilke erfaringer vi har i familien med elektricitet eller mangel på elektricitet.*

*Vi skal også undersøge, hvor vi får vores elektricitet fra.*

*Vi skal bruge fortællingerne til at undersøge, hvilken slags elektricitet der er tale om, og hvad elektricitet betyder i det samfund og den verden vi bor i.*

## Elevvideoer

Elevvideoer er en særlig genre af familieopgaver, primært rettet mod mellemtrin og udskoling. De elevproducerede minivideoer kan bruges som et redskab i formidlingen mellem skole og hjem af det, eleven lærer og beskæftiger sig med i undervisningen. Når eleverne selv har udvalgt og optaget det, de vil tale med deres familie om, og efterfølgende skal forklare og vise, hvad de har arbejdet med, så udfordres de til at formulere det lærte på nye måder, hvilket igen bliver til ny læring.

Eleverne kan producere videoen fx som status på, hvad de har lært og fokusere på udvalgte læreprocesser. Det kan være en samtale mellem to elever, hvor de begrundes eller undersøger et tema. Videoen kan også omhandle forsøg i fx natur og teknik eller andre fag. Det vigtige er, at eleverne indgår

i samarbejde og i fællesskab udvælger, hvad og hvordan de mest præcist kan vise det, de vil formidle til deres familie. Her må det pædagogiske personale undervise og vejlede eleverne i at udarbejde videoen ud fra fokus, emne, fag og læringsmål.

Til familieopgaven må videoen være kort, fx ét minuts varighed, og kan sendes til familien via SMS eller mail, alt efter hvad eleverne vælger og er muligt. Som til de øvrige familieopgaver skal eleverne vide, hvad målet er med videoen, og hvilke erfaringer og input de skal bringe med tilbage til undervisningen. Forud for optagelserne må det sikres, at alle elever har mulighed for at benytte smartphone eller tablet, og at forældrene har mulighed for at modtage videoen via fx SMS eller mail.



*Vidensgrundlag: Teorien bag*

# Lær med FAMILIEN



Aktiviteterne i Lær med Familien bygger på viden inden for tre faglige felter, der belyser skole-hjem-samarbejde om børns læring:

1. Familien som ressource
2. Sprog og kommunikation
3. En didaktik for familiesamarbejde.

Når undervisningen bliver tilrettelagt, så den giver familier mulighed for at samtale og indgå i planlagte fælles oplevelser, knyttes elevens viden fra

skolen sammen med familiens erfaringer. På den måde bygges bro mellem elevernes skoleviden og hverdagsviden.

Denne tekst beskriver, hvordan en didaktik med fokus på sprog og kommunikation som udgangspunkt for elevernes læring giver forældrene mulighed for at indgå som ressource i deres barns læring og skaber et meningsfuldt samarbejde mellem skole og familie.

## 1. Familien som ressource

Familien har en afgørende indflydelse på barnets trivsel, udvikling og læring og er derfor en vigtig potentiel ressource<sup>1</sup> for barnets læring. Vi ved samtidig fra forskning og praksiserfaringer, at en ressourceorienteret tilgang til familier er afgørende for et godt skole-hjem-samarbejde.

### Hvilken betydning har familien for et barns læring?

Familiens deltagelse i et barns skolegang har en signifikant positiv effekt på barnets skoleresultater. Forskning peger på, at deltagelse udgøres af forskellige faktorer. Den afgørende faktor er, at samarbejdet relateres til barnets læring.

Det viser sig, at:

- ▶ Programmer og interventioner, som engagerer familier i at støtte deres barns læring hjemme, fører til bedre skoleresultater.
- ▶ Jo mere familier støtter deres barns læring og progression i skolen, både kvantitativt og over tid, jo større sandsynlighed er der for, at deres barn klarer sig godt i skolen og fortsætter sin uddannelse.
- ▶ Alle familier, uanset baggrund, uddannelse og indkomstniveau, kan have positiv indvirkning på deres barns læring.
- ▶ Forældresamarbejde, som knyttes direkte til barnets læring, har en større effekt på skoleresultater end mere generelle former for forældre-samarbejde<sup>2</sup>.

Flere forskere peger på, at virkningsfuldt forældresamarbejde ikke kun er et spørgsmål om at få forældrene til at komme til sociale aktiviteter på skolen<sup>3</sup>. De mest signifikante virkninger, som forældre har i forhold til deres barns læring, ses, når forældre deltager aktivt i læringsaktiviteter<sup>4</sup>.

En undersøgelse af, hvordan skole-hjem-samarbejde kan gøre en forskel for elevers læring, viser, at indsatsen, som fokuserer på at skabe respekt og tillidsfulde relationer mellem det pædagogiske personale og familierne, er de mest virksomme i forhold til at understøtte elevens læring<sup>5</sup>.

En anerkendende tilgang er grundstenen i skole-hjem-samarbejdet, og det bør tilrettelægges, så det er differentieret efter familiernes behov<sup>6</sup>.

### Hvordan kan familien blive en ressource for barnets læring?

Såvel dansk som international forskning peger på forskellige faktorer, som har betydning for, hvordan forældre kan være en ressource for deres barns læring<sup>7</sup>. En af de faktorer, der peges på, som er af afgørende betydning, er hjemmets læringsmiljø<sup>8</sup>. Det vil fx sige hjemmets holdning til og anvendelse af bøger, hvornår og hvor tit forældrene læser højt for deres børn, og hvordan familien er med til at diskutere tv-programmer, spise et hovedmåltid sammen, læse og lave fælles aktiviteter<sup>9</sup>.

<sup>1</sup> Day, 2015; Desforges & Abouchaar, 2003

<sup>2</sup> Henderson & Mapp, 2002 i Allen, 2007

<sup>3</sup> Harris & Goodall, 2008

<sup>4</sup> Kofoed, 2010

<sup>5</sup> Henderson & Mapp, 2002 i Allen, 2007

<sup>6</sup> Danmarks Evalueringsinstitut, 2012

<sup>7</sup> Dansk Clearinghouse, 2016

<sup>8</sup> Harris & Goodall, 2008

<sup>9</sup> KL, 2013

Anden forskning viser, hvordan vidensressourcer i familien og familiens netværk spiller en rolle i forhold til barnets læring<sup>10</sup>. Børn og unge får en stor del af deres viden og færdigheder fra hverdagslivet i hjemmet. Viden fra hjemmet er grundlaget for den læring, der sker i skolen. En læreproces foregår blandt andet ved at koble ny viden sammen med eksisterende viden<sup>11</sup>. Læring bliver nemmere, jo større mængde eksisterende viden, den nye viden kan forankres i. Derfor er en målrettet og relevant aktivering af familiens viden og færdigheder vigtig for at fremme elevens læring.<sup>12</sup>

Ud over en erkendelsesmæssig dimension, har læring også en social og emotionel dimension<sup>13</sup>. En forudsætning for god læring er, at den, der skal lære noget, oplever at være anerkendt i læringsmiljøet og har udviklet en positiv selvpfattelse som en, der kan lære. I denne sammenhæng spiller forældrene en væsentlig rolle. Når forældrenes ressourcer anerkendes af skolen, oplever forældrene, at de har værdi og ressourcer i forhold til deres barns læring. Dette danner grundlag for at kunne understøtte, at deres barn udvikler troen på sine muligheder for at lære i skolen. Børn, som kan se deres forældres styrker, har nemmere ved at udvikle en positiv selvpfattelse som lærende<sup>14</sup>. Det har ligeledes afgørende betydning, at eleverne oplever, at deres forældre anerkendes for dem de er, de sprog de taler, og det de tror på.

Forældre udgør ligeledes en ressource, når de bidrager med viden og kompetencer, som stammer fra deres livserfaringer. Det kan imidlertid være vanskeligt for lærere og pædagoger at få øje på ressourcer, der kan støtte elevens læring, i de hjem, hvor videns- og praksisformer afviger væsentligt fra det, som skolens faglige indhold traditionelt base-

rer sig på. Det er derfor nødvendigt at være nysgerrig på, hvilke ressourcer hjemmets erfaringsverden indebærer.

### **Er det kun forældre med bestemte forudsætninger, der kan støtte deres barns læring?**

Alle børn kan – uanset deres forældres uddannelsesniveau – forbedre deres læringsudbytte og få mere positive erfaringer i skolen, hvis skole og hjem samarbejder godt<sup>15</sup>. Det betyder, at der ikke er særlige egenskaber, som skal være til stede hos forældrene, for at de kan støtte deres barns læring – hverken i form af faglig viden, sproglige forudsætninger eller lignende.

Det er u hensigtsmæssigt at opdele forældre i enten "ressourcestærke" eller "ressourcesvage". Denne opdeling kan føre til negative konsekvenser, som forhindrer lærere og pædagoger i at se værdien af erfaringer og ressourcer, fx hos familier der ikke ligner dem selv<sup>16</sup>. Hvis der udelukkende er fokus på forældres mangler, kan det føre til, at forældrene bliver fastholdt i en passiv rolle. Hvis de ydermere oplever, at de ikke har noget at bidrage med af den slags, som værdsættes af de fagprofessionelle, giver det ikke mening for forældrene at deltage i samarbejdet<sup>17</sup>.

Det er vigtigt, at skolens personale overkommer eventuelle forudindtagede og negative holdninger til bestemte grupper af forældre<sup>18</sup>. Erfaringer fra projektet "*Forældre som ressource*"<sup>19</sup> peger på, hvordan forældrene kan medtænkes i den didaktiske ramme for undervisningstilrettelæggelse således, at de får en aktiv rolle i forhold til deres barns læring<sup>20</sup>. Dette udfoldes nedenfor i afsnittet om en didaktik for familiesamarbejde.

<sup>10</sup> González, Moll & Amanti, 2005

<sup>11</sup> Vygotsky, 1982; Cummins, 1996

<sup>12</sup> Kofoed, 2010

<sup>13</sup> Vygotsky, 1982; González, Moll & Amanti, 2005

<sup>14</sup> González, Moll & Amanti, 2005

<sup>15</sup> Nordahl, 2015

<sup>16</sup> Matthiesen, 2015

<sup>17</sup> Matthiesen, 2016

<sup>18</sup> Nordahl, 2015

<sup>19</sup> Et udviklingsprojekt gennemført af UCC, UCL og Skole og Forældre i 2011-13 på to skoler med mange tosprogede elever

<sup>20</sup> Kofoed m.fl., 2015

Samtidig er der behov for at differentiere skole-hjem-samarbejdet. De fagprofessionelle må vurdere, hvordan de forskellige familier bedst støttes i at deltage i samarbejdet. Der kan være mange årsager til, at nogle forældre ikke umiddelbart virker til at være engageret i skole-hjem-samarbejdet. Det er derfor nødvendigt at være opmærksom på

## 2. Sprog og kommunikation

Sprog og kommunikation betragtes i denne didaktik og metode som et grundlag for læring og tænkning og som centrale redskaber i elevers læringsproces<sup>22</sup>. I dette perspektiv bliver samtalen et redskab, hvorigennem elever tilegner sig forståelse for det, de er i gang med at lære. At eleverne bruger sprog og kommunikerer på mange forskellige måder er centralt i læreprocessen og et redskab til at dele erfaringer og lytte til andre og nye perspektiver<sup>23</sup>.

Det pædagogiske personale må derfor tilrettelægge undervisningen, så eleverne får mulighed for at bruge sprog og kommunikere i alle fag og i mange forskellige sammenhænge. Ved at eleverne får mulighed for at tale med hinanden og det pædagogiske personale om det, de er ved at lære, får eleverne mulighed for selv at afprøve og lytte til nye ord og vendinger, der er knyttet direkte til læreprocessen. Der er dog ingen garanti for, at eleverne forstår de emner, de samtaler om, når de bruger hverdagssproget<sup>24</sup>. Det pædagogiske personale må derfor samtidig understøtte eleverne i at opnå et sprog, så de kan tale om de faglige fænomener. Eleverne skal ikke blot tale om de konkrete erfaringer, de skal også kunne forklare med fagbegreber, hvad de gør, og hvad de ser. Når eleverne samtaler, argumenterer og forklarer, udvikler de en dybere forståelse af og vigtig viden om, hvordan de skal tolke en tekst, et udsagn eller en oplevelse inden for det fag, de arbejder med<sup>25</sup>.

kompleksiteten i forældrenes situation, ressourcer, muligheder og erfaringer, herunder deres egne skoleerfaringer. I nogle sammenhænge kan det fx dreje sig om at øge kommunikationen med hjemmet, kommunikere på nye måder eller tage på hjemmebesøg<sup>21</sup>.

Skal alle elever have optimalt udbytte af den faglige og sproglige undervisning, er det ikke tilstrækkeligt, at de udelukkende bruger fag- og skolesproget i skolen. Det, de lærer i skolen, må knyttes sammen med de erfaringer, de gør sig uden for skolen. Den radius, hvor eleverne kommunikerer og taler om det, der sker i skolen, må udvides, så den når ind i hjemmene. Her bliver familiens rolle vigtig<sup>26</sup>.

Men at lukke fag- og skolesproget, og det der læres i undervisningen, ind i hjemmene sker dog ikke nødvendigvis ved at bede eleverne fortælle familien om, hvordan det går i skolen. Det sker heller ikke automatisk ved at bede forældrene spørge ind til, hvad deres børn har lært i skolen. En af grundene er, at der for mange elever ikke er en tydelig sammenhæng mellem det, der sker i skolen, og det de foretager sig, når de kommer hjem. Resultatet er, at når klokken ringer ud, og de lukker døren til klasseværelset og skolen, lukker de også ned for den kommunikation og refleksion, der knytter sig til skolens fag. Det er heller ikke alle familier, der opfatter, at der er en sammenhæng mellem skolen og familiens erfaringer. Hvis familien tillige er usikker på, hvad der foregår i skolen, ved de måske heller ikke, hvilke spørgsmål de skal stille, eller hvordan de kan støtte deres børn i at blive så dygtige, de kan.

---

<sup>21</sup> Dansk Clearinghouse, 2016

<sup>22</sup> Vygotsky, 1982; Bachtin, 1988

<sup>23</sup> Dewey, 1978

<sup>24</sup> Dysthe, 1997, 2003; Säljö, 2003

<sup>25</sup> Mulvad, 2009; Nordgren, 2016

<sup>26</sup> Kofoed, 2010

Skal alle familier have mulighed for at stille spørgsmål og indgå aktivt i samtale med eleverne om det, de lærer i skolen, må det, der sker i undervisningen, gøres synligt for familierne. Dette ansvar ligger hos skolen. Det pædagogiske personales opgave er derfor at planlægge helt konkret, hvad eleverne skal tale med deres familier om. Det kan de gøre ved at udarbejde en plan, der tager udgangspunkt i de aktuelle fag og fagsproglige områder. Når personalet samtidig præciserer, hvad eleverne skal tale med deres familie om, giver de familierne mulighed for, med udgangspunkt i egne erfaringer, at aktivere elevernes erfaringer og viden i tilknytning til skolens fag.

I det perspektiv bliver det overordnede mål med familiesamarbejdet at sætte alle familier i stand til at kommunikere med deres børn om det, de er ved at lære i skolen. Målet med familiesamarbejdet får dermed et læringsperspektiv og et fagligt fokus. Der skabes således en tæt sammenhæng mellem mål og indhold for undervisningen, anerkendelse af alle familier og deres erfaringer, og det at inddrage familierne aktivt i elevernes læring<sup>27</sup>. Det giver samtidig mulighed for at sætte fokus på børnenes hverdagsliv og skabe sammenhæng på tværs af skole-, fritids- og familieliv i samspil med de betingelser, de hver især har for opvækst og udvikling<sup>28</sup>.



<sup>27</sup> Kofoed, 2013

<sup>28</sup> Hedegaard, 2009

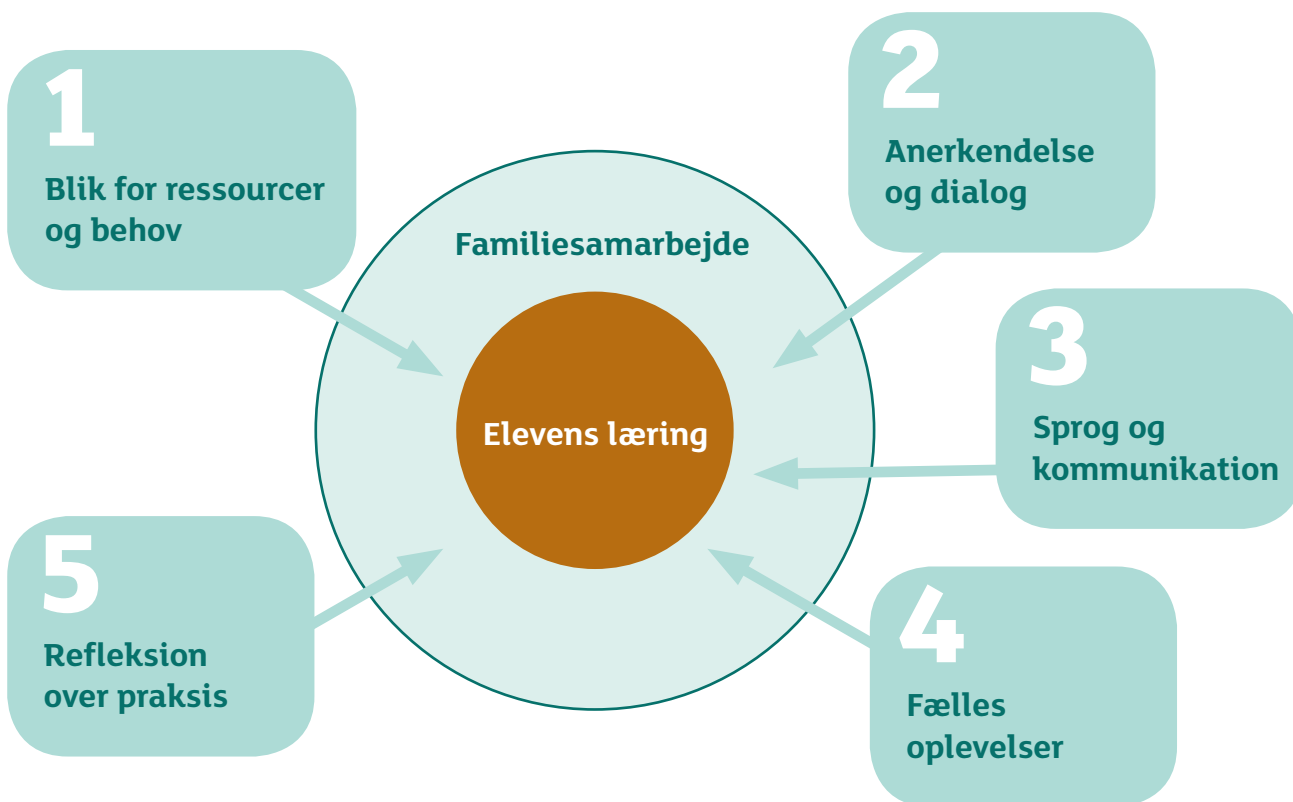
### 3. En didaktik for familiesamarbejde

Det pædagogiske personales opgave er systematisk at planlægge, hvordan elever, familier, lærere og pædagoger kan indgå i dialog om det, eleverne skal lære, stille spørgsmål og bringe deres erfaringer i spil. Derudover må det pædagogiske personale planlægge, hvordan elevernes opnåede erfaringer efterfølgende inddrages i undervisningen i klassen.

Formålet med denne didaktik er at bygge bro mellem skolens og familiens læringsmiljøer og give alle familier mulighed for at blive en ressource for deres børns læring.

Nedenstående model indeholder fem grundprincipper for personalets tilrettelæggelse af et familiesamarbejde, der har betydning for familiernes mulighed for at støtte deres børns læringsproces.

1. Blik for ressourcer og behov (Kendskab til familierne og deres baggrunde)
2. Anerkendelse og dialog (Gennem nysgerrig og undersøgende dialog)
3. Sprog og kommunikation (Et redskab, hvorigennem familierne får forståelse for, hvad der foregår i undervisningen, og eleverne tilegner sig forståelse for det, de er i gang med at lære)
4. Fælles oplevelser (Skabelse af kollektive erfaringer)
5. Refleksion over praksis.



#### 1 Blik for ressourcer og behov

Ligesom eleverne i folkeskolen er deres familier ikke en homogen gruppe. Familierne møder skolen med individuelle forudsætninger i forhold til kultur, social status, sprog, uddannelse, religion, beskæftigelse og økonomi. Skal samarbejdet om elevernes læring lykkes, må skolen knytte an til disse forudsætninger. Det betyder, at det pædagogiske personale har behov for at få et vist kendskab til fa-

miliernes livsvilkår og erfaringsbaggrunde. Forældrenes erfaringer og ressourcer kan være ukendte for det pædagogiske personale, som selv har anderledes erfaringer dannet gennem deres opvækst, uddannelse mm. Det kan derfor være vanskeligt at få øje på, hvordan forældre, som har viden og erfaringer på områder ukendte og fremmede for det pædagogiske personale, kan støtte deres børn.



Nedenfor er et praksiseksempel fra afprøvningen af Lær med Familien. Det viser, hvilke barrierer eller muligheder der kan være for familiernes deltagelse i deres barns læring:

*Familieferniseringen på en skole med mange to-sprogede elever blev en stor succes. En lærer fortalte, at hun aldrig havde set så mange forældre på skolen før. Nogle af forældrene fortalte, at de var glade for, at de var blevet opfordret til at tale med deres børn på de sprog, de talte i familien. Det gjorde det lettere og mere meningsfyldt for forældrene at stille spørgsmål og deltage i arrangementet. Flere forældre fortalte også, at børnene havde lært dem danske ord, de ikke havde hørt før, og at de havde haft det sjovt.*

*Andre forældre fortalte, at fordi børnene umiddelbart før arrangementet havde haft familieopgaver i tilknytning til temaet, var det motiverende og lettere at forstå og følge, hvad de var ved at lære.*

Disse fortællinger medvirker til at give kendskab til familierne og til at møde familierne på nye måder. Gennem kendskab til familiernes erfaringer og behov får lærere og pædagoger mulighed for at tilrettelægge et differentieret samarbejde, som tager højde for situationen i den enkelte familie og giver familierne reelle chancer for at deltage i samarbejdet med skolen. Erfaringerne fra udviklingsprojektet "Forældre som ressource" og fra forskningsprojektet "Funds of Knowledge" viser, hvordan lærere og pædagoger kan få indblik i familiernes erfaringer ved at stille nysgerrige spørgsmål og spørge ind til familiernes livserfaringer (fx arbejde og fritidsinteresser) og praksisser i hjemmet<sup>29</sup>.

Det er også vigtigt for lærere og pædagoger at vide, om der fx er hindringer for at komme til møder og arrangementer på skolen pga. skiftende arbejdstider, manglende muligheder for børnepasning eller stor rejseaktivitet. Men også om der tales flere sprog i hjemmene, og om der evt. er brug for en tolk. Ligeledes er det vigtigt at være opmærksom på, om forældrene ikke kommer til møder på skolen, fordi de fx føler sig kejtede i en for dem uvant situation eller ikke har viden om, hvordan de kan være til gavn for deres barns læring.

## 2 Anerkendelse og dialog

Lærere og pædagogers opfattelse af forældre er afgørende for, hvordan skole-hjem-samarbejdet forløber, og for de processer der foregår mellem elev, lærer og pædagog. Anerkendelse og inddragelse af elever og deres familiers forskellige baggrunde, sprog og erfaringer er derfor et centralt led i samarbejdet. Helt konkret kan skolen arbejde med anerkendelse ved at vise, at elever og deres familier har noget at bidrage med: Være lyttende, møde børn og familier åbent, og stille sig nysgerrigt og anerkendende til børn og familiers viden og erfaringer. Det kan lærere og pædagoger gøre i dialogen med forældrene. Det er ofte samtaler med forældrene om deres hverdags erfaringer, der åbner for nye og andre perspektiver. Anerkendelse handler også om, at elever og familier kan genkende sig selv i skolens praksis. Hvordan kan man fx se, hvad eleverne er i gang med at lære i de enkelte fag, og hvordan de tager stilling og udtrykker deres holdninger? Måske kommer nogle af eleverne i klassen fra andre dele af verden og taler forskellige sprog. Hvordan kommer denne mangfoldighed til udtryk? Det er kort sagt et spørgsmål om at gøre børn og familiers baggrunde, erfaringer og stemmer synlige.

Flere undersøgelser viser, at især flersprogede familier og familier med kort uddannelse ønsker mere støtte i forhold til at kunne hjælpe deres børn. Familier, der ikke ligner ens egen, eller som taler et andet sprog end dansk, kan være i fare for at blive usynlige. Det kan resultere i, at de familier, der har det største behov for samtale, får den korteste taletid – alene af den grund, at læreren eller pædagogen finder det vanskeligt at føre en samtale med dem. Samtidig er det vigtigt at rette opmærksomheden mod indholdet og sprogetonen i samtalerne. Den måde, man taler og tænker om familierne på, afspejler sig i den måde, man møder dem på, og de krav, man stiller til børn og familier. Er sprogetonen fx. belærende, inddragende eller dialogisk? Forskelle i tilgang giver familier ulige muligheder for at indgå i dialog og støtte op om deres børns læring<sup>30</sup>.

<sup>29</sup> González m.fl., 2005; Kofoed m.fl., 2015

<sup>30</sup> Palludan, 2006

## Den nysgerrige og undersøgende dialog – et grundlag for alle samtaler

Det er i dialogen mellem lærere, pædagoger og familie, at der er mulighed for at udveksle værdier og erfaringer omkring børnenes læring, blive bekendt med hinanden og inddrage nye vinkler i samarbejdet. Men forudsætningen for, at dialog opstår, er, at der er skabt tillid og tryghed mellem samtaleparterne. En anerkendende dialog er nysgerrig og

undersøgende. Det handler om at gå på opdagelse i, hvad den anden oplever, og hvordan den anden forstår verden og det fænomen, der samtales om. Det handler om at skubbe sine egne forforståelser og fordomme til side og være åben for den andens perspektiver. Relationstrekanten, som vises i nedenstående model, rummer tre elementer, som kan danne udgangspunkt for dette.

### Ydmyghed:

At møde den anden, der hvor vedkommende er.  
At spørge og lytte for at forstå, hvad dennes udgangspunkt er.  
At vide, at man ikke selv har hele sandheden.  
At være nysgerrig.  
At betragte egne synspunkter som hypoteser.

### Tillid:

At synliggøre sin faglighed, så den anden får ydre tillid.  
At være åben om egne holdninger og gennemsigtig i begrundelserne. Over tid opbygges indre tillid i den personlige relation.

### Anerkendelse:

At møde den anden med en grundlæggende tro på den andens ressourcer og at betragte den anden som havende gode intentioner og gyldige grunde til at handle, som vedkommende gør.

Kilde: "Den professionelle proceskonsulent" af Kristian Dahl og Andreas Granthof Juhl. Modellen er tilvirket til "Lær med Familien".

Erfaringerne fra afprøvningen af Lær med Familien viser, at det pædagogiske personale kan øve sig i at opbygge nysgerrig og undersøgende dialog med familierne ved at:

- ▶ Stille nysgerrige spørgsmål
- ▶ Træde tilbage, være lyttende og give forældrene plads
- ▶ Overveje hvordan elever og familier kan genkende sig selv i dialogen

Opbygge tillid gennem at:

- ▶ Synliggøre hvad samtalen og dialogen skal dreje sig om
- ▶ Inddrage konkrete billeder, tekster og produkter, eleverne har produceret, i samtalen
- ▶ Være åben om egne holdninger

Udvide anerkendelse gennem at:

- ▶ Inddrage familiens gode erfaringer
- ▶ Synliggøre elevernes læring og progression

Den undersøgende dialog kan også bruges i samtalerne i medarbejdernes sparringspraksis. Her er det teamet og medarbejderne, der gives plads til, spørges og lyttes til.

### 3 Sprog og kommunikation

Elevens mulighed for at bruge sprog og kommunikation er helt central for deres tilegnelse af faglig viden og for, hvordan familierne kan støtte deres børns læring. En systematisk tilrettelæggelse af samtaler i den konkrete undervisning og mellem børn og familier i hjemmene er derfor central i planlægningen af undervisningen. Hvordan disse samtaler tilrettelægges afhænger af, hvilket trin eleverne tilhører. Den måde, samtalerne tilrettelægges på i indskolingen, er anderledes, end den måde samtalerne tilrettelægges på mellemtrinnet og i udskolingen.

Nedenfor er et praksiseksempel fra afprøvningen af Lær med Familien

*Som et led i undervisningen i matematik i indskolingen, hvor eleverne skulle øve sig på tallene, planlagde lærere og pædagog en familieopgave, hvor eleverne sammen med deres familie skulle undersøge, hvor mange ting de havde i deres køleskab. Samtidig skulle de undersøge, om det tilhørte kategorierne grønt, mælkeprodukter, kød eller andet. Ordet kategori behøvede forældrene ikke at kende. Det vigtige var, at eleverne kendte begrebet og dets betydning og kunne forklare deres familie, hvad de skulle. Fordi denne samtale, hvor eleverne skulle tælle, forklare og bruge ordet kategori, har fundet sted i familien, er det efterfølgende nemmere for både børn og voksne at følge op på samtalen og spørge ind til begrebet kategori, og hvad der videre foregår i matematikundervisningen.*

På mellemtrinnet og i udskolingen vil samtaleopgaverne have en anden form. Måske vil eleverne selv udforme dem og kommunikere dem til familien via sms, billeder, filmklip på telefonen, digte, plakater mm. Det afgørende er, at elever, lærere og pædagoger er enige om, hvad samtalerne skal omhandle, og efterfølgende bruger de opnåede erfaringer i meningsfulde sammenhænge i undervisningen.

Når familien stiller spørgsmål og inddrager egne erfaringer, får eleverne mulighed for at reflektere over det, de er ved at lære, og se det fra nye perspektiver. Udover at støtte eleverne i at samtale, forklare, formidle og begrunde, medvirker den kommunikative proces til at skabe mening og sammenhæng mellem det, der foregår i undervisningen og elevens erfaringsverden.

### 4 Fælles oplevelser

Fælles oplevelser skaber en fælles ramme at tale ud fra og er et konkret udgangspunkt for at skabe sammenhæng mellem børns skole- og familieliv. Når familier og børn indgår aktivt i aktiviteter, der er knyttet til den konkrete undervisning, giver det dem mulighed for at kommunikere og interagere på måder, som konstruerer ny viden og fremmer barnets læring.

Ved at tilrettelægge fælles oplevelser som en strategi i undervisningen, som lærere, pædagoger, elever og familie kan tage udgangspunkt i, bygge videre på og stille spørgsmål til, får eleverne hjælp



til at fokusere, og familien får hjælp til at stille spørgsmål. Samtidig bliver de mange forskellige forståelser, oplevelser og fortolkninger af de samme øvelser og opgaver synlige. Når eleverne bearbejder og reflekterer over egne og fælles oplevelser mundtligt og skriftligt med lærerne, hinanden og deres familier, støttes de i at fortælle, argumentere, instruere og indgå i dialog. Men også i at få øje på nye og andre vinkler på det, de er ved at lære. Den fælles oplevelse danner således udgangspunkt for elevernes udvikling af viden og erfaringer, hvor det, at eleverne kommunikerer og indgår i samtaler på forskellige niveauer, er helt centralt i læringsprocessen.

### 5 Refleksion over praksis

Inddragelse af familierne som ressource i elevernes læringsproces kræver, at lærere og pædagoger fortløbende reflekterer over mål, indhold og organisering i den konkrete undervisning og samarbejdsituation og over, hvordan og hvornår familierne kan inddrages.

I personalets sparringsfællesskab fremlægger lærere og pædagoger deres erfaringer med forældre-didaktikken, giver konstruktiv feedback og drøfter muligheder for nye tiltag. Samtalen giver anledning til at reflektere over, hvordan og på hvilken måde dialogen med forældrene fx kom til at handle mere om elevens læring og ikke så meget om madpakker, problemer mm. Fokus kan også rettes mod, hvordan de samtaler, eleverne har haft med familien i forbindelse med familieopgaver, følges op og anvendes i den videre undervisning i klassen. En struktureret sparring i teams indebærer, at det pædagogiske personale gradvist og i fællesskab opbygger et repertoire af viden om dialogiske samtaler, familieopgaver, familiefjerniseringer, differentieret familiesamarbejde og elevernes læring. Denne form for sparring giver mulighed for at få et andet blik på sin praksis og se nye perspektiver og anderledes handlemuligheder i forhold til at inddrage familierne i elevernes læringsproces. På denne måde inddrages hele teamet i en systematisk udvikling af skole-hjem-samarbejdet i alle fag og på hele skolen.



## Referencer

Allen, J.B. (2007). *Creating Welcoming Schools. A Practical Guide to Home-School Partnerships with Diverse Families*. Teachers College Press, New York.

Bachtin, M. (1988). *Det dialogiska ordet*. Gråbo: Anthropos.

Buhl, R. & Skovhus, R.B. (2011): *Sådan lærer dit barn at træffe gode valg*. ViaSysteme.

Cummins, J. (1996). *Negotiating identities: Education for empowerment in diverse society*. Ontario: California Association for Bilingual Education.

Dahl, K. & Juhl, A.G. (2009). *Den professionelle proceskonsulent*. København: Hans Reitzels Forlag.

Danmarks Evalueringsinstitut (2012). *Det gode skole-hjem-samarbejde med forældre i udsatte positioner. Undersøgelse på 6 skoler om hvad der virker i skole-hjem-samarbejdet*.  
<https://www.eva.dk/presse/pressemeddelelser/2012/laerere-skraeddersyr-samarbejdet-med-udsatte-for-aeldre>

Dansk Clearinghouse (2016). *Systematisk kortlægning om forældreinvolvering og forældresamarbejde, der kan fremme læring hos børn og unge med ressourcsvg social baggrund i dagtilbud og skole*.  
<http://edu.au.dk/forskning/dansklclearinghouseforuddannelsesforskning/>

Day, B. (2015). *Fra vidensressourcer i familien til ressourcer i skolen* i Unge Pædagoger nr. 4 2015.

Desforges, C. & Abouchaar, A. (2003). *The impact of parental involvement, parental support and family education on pupil achievement and adjustment: a literature review*. 102. Department for Education and Skills. Nottingham: DfES Publications.

Dewey, J. (1978): *Erfaring og opdragelse*. København: Christian Ejlers forlag.

Dysthe, O. (1997): *Det flerstemmige klasserum. Skrivning og samtale for at lære*. Klim.

Dysthe, O. (2003): *Samspil og læring*. Klim.

González, N., Moll, L.C. & Amanti, C. (Eds.) (2005). *Funds of knowledge: Theorizing practices in households, communities, and classrooms*. New Jersey: Erlbaum.

Harris, A. & Goodall J. (2008). *Do parents know they matter? Engaging all parents in learning*. Educational Research, 50:3, 277-289.

Hedegaard, M., Hviid, P. & Bang, J. (2009). *Børneliv på kryds og tværs*. BUPL.

Henderson, A. & Mapp, K. (2002). *A new wave of evidence: The impact of school, family, and community connections of student achievement*. Austin: Southwest Educational Development Laboratory.

KL (2013). Arbejdsrapport: *Forældresamarbejde - hvad ved vi?*  
<http://docplayer.dk/84096-Foraeldresamarbejde-hvad-ved-vi.html>

Kofoed, U. m.fl. (2015). *Forældre som ressource*. Skole og Forældre, UCL, UCC.  
[www.foraeldresomressource.dk](http://www.foraeldresomressource.dk)

Kofoed, U. (2010). *Forældresamarbejde med fokus på elevernes læring*. Akademisk Forlag.

- Kofoed, U. (2013). *At knytte elevernes læring tæt sammen med skolehjemssamarbejdet* i: Aamodt, S. og Hauge, A. (red.) *Snakk med oss! Samarbeid mellom foreldre, barnhage og skole i et flerkulturelt perspektiv*. Gyldendal Norsk Forlag.
- Matthiesen, N. (2015). *Skole og hjem. Når voksne arbejder sammen om børns læring* i: Klitmøller, J. og Sommer, D. (red.): *Læring, dannelse og udvikling*. København: Hans Reitzels Forlag.
- Matthiesen, N. (2016). *Working together in a deficit logic*. In: *Race, Ethnicity and Education*, Vol. 20, No. 4, 2016, p. 495-507.
- Mulvad, R. (2009). *Sprog i skolen – læseudviklende undervisning i alle fag*. Alinea
- Nordahl, T. (2015). *Hjem og skole. Hvordan skaber man et bedre samarbejde?* København: Hans Reitzels Forlag.
- Nordgren, M. (2016). *Mangfold, dialog og læring*. I Norsk pædagogisk Tidsskrift nr.1 2016.
- Palludan, C. (2006). *Børns chanceulighed reproduceres, når de møder pædagoger* i: *Vera: tidsskrift for pædagoger*, No. 37, 2006, p. 76-79.
- Säljö, R. (2003): *Læring i praksis. Et sociokulturelt perspektiv*. København: Hans Reitzels Forlag.
- Vygotsky, L.S. (1982). *Tænkning og sprog*. København: Hans Reitzels Forlag.

*Hvordan kan skolerne implementere*

# Lær med FAMILIEN



Der er mange vaner, rutiner og antagelser forbundet med forældresamarbejde i folkeskolen. For at skolerne kan lykkes med at øge samarbejdet med forældrene om elevernes læring, er det vigtigt at udvide tænkningen om forældresamarbejde. Det betyder, at skolernes kultur skal udvikles. Hvis skolerne kun arbejder med at ændre enkelte konkrete aktiviteter, bliver sandsynligheden for varige ændringer mindre. Lær med Familien lægger op til en organisatorisk udvikling på skolerne, fordi det kræver en ændring i måden at tænke forældresamarbejde for at lykkes.

Samtidig fordrer det en fælles forståelse af nødvendigheden af at ændre forældresamarbejdet i praksis. Det er en opgave for skolelederen, hvortil der kan hentes inspiration fra vidensgrundlaget om, hvordan elevens læring kan løftes, når personalet tilrettelægger undervisningen, så familierne får mulighed for at spille positivt ind med deres ressourcer. Desuden er det hensigtsmæssigt at planlægge det første års arbejde med implementeringen af Lær med Familien. Find inspiration i årshjulet nedenfor.

At ændre på en kultur kræver en systematisk, vedvarende indsats og ledelsesmæssigt fokus og opbakning. Samtidig er det væsentligt med en systematisk sparringspraksis om forældresamarbejdet. Det handler om at have et vedvarende fokus på, hvordan samarbejdet med familierne lykkes, hvilke udfordringer man støder på, hvilke succeser man har og om sammen at udvikle på praksis gennem refleksion og sparring.

### **Tovholderne – krumtappen i familiesamarbejdet**

Når det er besluttet, at en skole vil arbejde med Lær med Familien (måske udvalgte årgange eller trin til en start), anbefales det, at skolelederen udnævner en eller flere tovholdere til at stå for at udvikle, koordinere og fastholde indsatsen med familiesamarbejdet. For at gøre arbejdet så bæredygtigt som muligt anbefales det at tage udgangspunkt i den struktur, der allerede findes og fungerer på skolen. Det kan være, at der er teamkoordinatorer for skolens teams, og så kan tovholderne udpeges blandt disse. Eller det kan være, at

forældresamarbejdet i forvejen drøftes i bestemte fora, hvortil der er knyttet en facilitator, koordinator eller lignende. I så fald kan tovholderen udpeges blandt disse.

Om der skal være en eller flere tovholdere kommer an på, hvordan skolen i øvrigt har organiseret sig med ressourcepersoner, og hvilken kultur der findes for arbejdet. Der kan være én tovholder for hele skolen, en for hvert trin eller afdeling, eller hvordan det nu passer til skolens måde at arbejde på. Mødestrukturen må tages i betragtning, så det bliver let og ligetil at tage familiesamarbejdet op i allerede eksisterende mødefora.

Når der skal udpeges tovholdere, anbefales det at vurdere følgende:

- ▶ Vedkommendes faciliteringskompetencer
- ▶ Om personen har legitimitet på skolen
- ▶ At personen har eller ønsker at få dybdegående viden om at se forældre som ressource

Hvis der udpeges flere tovholdere, er det vigtigt, at der aftales en struktur for, hvordan de bruger hinanden til sparring – hvor ofte mødes de, hvem indkalder, hvor ofte deltager ledelsen i disse møder m.m.

### **Ledelsens samarbejde med tovholderne**

For at tovholderne kan lykkes med deres arbejde, er ledelsens indsats afgørende. Det er ledelsen, som gør tovholdernes arbejde muligt gennem at give dem mandat, kommunikere om dem og derigennem vise, at arbejdet med Lær med Familien er prioriteret. Derfor er en vedvarende indsats nødvendig, så medarbejderne hele tiden ved, hvorfor arbejdet med Lær med Familien er vigtigt, og hvordan arbejdet kan udmøntes i hverdagen.

Ledelsen har til opgave at skabe legalitet og styrke tovholdernes legitimitet<sup>1</sup>.

Legalitet beskriver her alt det formelle, der er knyttet til funktionen: tidsforbrug, mandat (hvad har tovholderen lov til), mødefastlæggelse (både med kolleger, teams og ledelse) – hvem indkalder, dagsorden, referat, hvem deltager osv., og hvad er opgaven konkret? Dette skal aftales mellem ledelsen og tovholdere og derefter meldes tydeligt ud til alle kolleger – og gentages. På den måde har tovholderne en platform at stå på i arbejdet, hvor alle (inklusiv dem selv) ved, hvad opgaven går ud på.

<sup>1</sup> Ole Løw: *Intern konsultation*, 2004



Legitimitet skaber tovholderne derimod i høj grad selv. Det handler om troværdighed og opbygges over tid i relationerne. Men ledelsen kan hjælpe med til at styrke legitimiteten ved at melde ud jævnlige om arbejdet og funktion og fortælle om succeser med arbejdet (narrativer).

Ledelsens kommunikation og handlinger er en af de væsentligste forudsætninger for tovholdernes mulighed for at udfylde opgaven. Både når skolen påbegynder arbejdet – og når det er blevet hverdag, og arbejdet skal fortsættes. Derfor stopper den opgave aldrig.

### Ledelse af tovholderne

Ledelsen spiller en meget væsentlig rolle i forhold til tovholderne, og ledelsen kan på ingen måde slippe opgaven, fordi der er udnævnt tovholdere. På den måde slipper de ikke opgaven, men er i dialog med, rammesætter og understøtter ressourcerne i at udøve funktionen.

Ledelsesopgaven i forhold til tovholdere beskrives med inspiration fra Helle Bjerg<sup>2</sup> som:

#### Ledelse omkring

- ▶ Lede og udvikle det professionelle miljø i organisationen
- ▶ Udvikle og præge kulturelle dynamikker

#### Ledelse gennem

- ▶ Rammesætte tovholdernes samarbejde med øvrige fagprofessionelle
- ▶ Definere mødefora for sparring og udvikling
- ▶ Beslutte, om det er frivilligt eller et krav at deltage
- ▶ Markere og værdsætte tovholdernes funktion i relation til øvrige fagprofessionelle

#### Ledelse af

- ▶ Direkte ledelse af tovholdere
- ▶ Løbende arbejde med den enkelte og gruppens forståelse af deres funktion og rolle

Det anbefales, at der skabes en struktur for møder, hvor ledelsen deltager sammen med tovholderne. Møder udelukkende for ledelsen og tovholdere, hvor funktionen og fremdriften kan drøftes. Og møder i de teams eller andre fora, hvor familiesamarbejdet drøftes, og hvor ledelsen deltager af

og til. Dette vil være med til at skabe vedvarende opmærksomhed og prioritet om arbejdet samt give mulighed for løbende justeringer og læring på tværs af hele skolen.

### Tovholdernes facilitering af sparringsfællesskaber

Facilitering af sparringsfællesskaber har til formål at hjælpe personalet til at reflektere over og udvikle samarbejdet med forældre og familier. Set i lyset af, at forældregrupper konstant forandrer sig, er der behov for en fortløbende refleksion over og udvikling af måden, hvorpå Lær med Familiens aktiviteter bedst bliver udmøntet. Gennem samarbejde bliver arbejdet med materialet dermed dynamisk og levende og tilpasset de forskellige skolers kontekster. Det handler altså om at komme konkrete situationer i møde på den mest relevante måde. Facilitering af sparringsfællesskaber skal på den baggrund bidrage til at finde gode løsninger på opgaver og problematikker i hverdagen.

Facilitering af sparringsfællesskaber er en dialogmetode, der bygger på, at deltagerne er nysgerrige og undersøgende. Det handler om at gå på opdagelse i en opgave eller problematik ved for en tid at skubbe egne forforståelser og antagelser til side og finde nye vinkler og mulige måder at håndtere opgaven på jf. den nysgerrige og undersøgende dialog, som er beskrevet i Lær med Familiens vidensgrundlag.

<sup>2</sup> Helle Bjerg og Dorte Staunæs: *Læringscenteret skoleledelse*, 2014

Facilitering af sparringsfællesskaber bygger på tre spilleregler og er opdelt i tre faser.

Som udgangspunkt faciliterer tovholderen jævnligt møder med teamet om forældresamarbejdet.

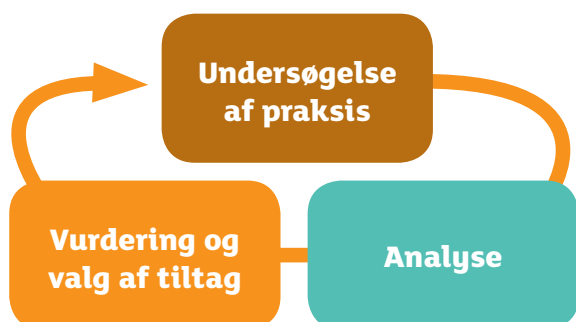
### Rammesætning af faciliteringen

Inden selve sparringen igangsættes, rammesætter tovholderen følgende drøftelse:

- ▶ Formål med sparringen - hvilke forventninger har vi?
- ▶ Spilleregler for sparringsfællesskabet
  - At møde den anden, der hvor vedkommende er. At spørge og lytte for at forstå, hvad dennes udgangspunkt er. Vide, at man ikke selv har sandheden. Være nysgerrig. Betragte egne synspunkter som hypoteser
  - At synliggøre sin faglighed, så den anden får ydre tillid. At være åben om egne holdninger og være gennemsigtig i begrundelserne. Over tid opbygges indre tillid i den personlige relation
  - At møde den anden med en grundlæggende tro på den andens ressourcer og at betragte den anden som havende gode intentioner og gyldige grunde til at handle, som vedkommende gør
- ▶ Valg af fokuspunkt for sparring.

### Samtaleguide til sparring

Herefter faciliterer tovholderen sparringen ud fra nedenstående tre faser. Hvis skolen i forvejen bruger en anden model, når der reflekteres over den pædagogiske praksis, kan denne fint anvendes i sparringen.



### Undersøgelse af praksis

Hvad har I observeret, når I bruger aktiviteterne i Lær med Familien?  
Hvad er gjort indtil nu?  
Hvad har været særlig godt?  
Hvad fik vi øje på, som vi ikke havde regnet med?  
Hvilke forhindringer er vi stødt på, fx forældre der ikke har deltaget?

### Analyse

Hvilke mulige forklaringer kan der være på succeser og forhindringer?  
Hvilke værdier ligger der bag jeres forklaringer?  
Hvis vi skulle tænke modsat af de første  
Forklaringer – hvad får vi så øje på?  
Hvad ville forældrene sige om jeres forklaringer?  
Hvilke forældreressourcer kan I få øje på?

### Vurdering og valg af tiltag

Hvad konkluderer vi på baggrund af analysen?  
Hvad giver det anledning til at ændre på eller fortsætte med i vores forældresamarbejde, herunder ift. familier, der ikke har deltaget?  
Hvilke værdier ligger bag jeres valg af indsats?  
Hvad vil vi opnå med indsatsen?  
Hvilke tegn vil vi se hos forældre og elever som resultat af indsats?

## Eksempel på en dagsorden til sparringsmøder:

<b>Formål</b> At vi gennem refleksion med kolleger om Lær med Familien bliver klogere på elevernes udbytte af vores indsatser og bruger denne viden til at finde gode løsninger på problematikker i hverdagen.			
<b>Forberedelse</b> Mødeleder Tovholder Referent			
<b>Mødedeltagere</b>			
Dagsorden	Delmål	Metode	Afsat tid Referat
<b>1.</b> Undersøgelse af praksis	<b>Evaluering</b> At evaluere nuværende praksis.	▲ Hvad har I observeret, når I bruger aktiviteterne i Lær med Familien? ▲ Hvad er gjort indtil nu? ▲ Hvad har været særlig godt? ▲ Hvad fik vi øje på, som vi ikke havde regnet med? ▲ Hvilke forhindringer er vi stødt på, fx forældre der ikke har deltaget?	10 min.
<b>2.</b> Analyse	<b>Refleksion</b> At reflektere over praksis og udfordre forforståelser og antagelser.	▲ Hvilke mulige forklaringer kan der være på successer og forhindringer? ▲ Hvilke værdier ligger der bag jeres forklaringer? ▲ Hvis vi skulle tænke modsat af de første forklaringer - hvad får vi så øje på? ▲ Hvad ville forældrene sige om jeres forklaringer? ▲ Hvilke forældreressourcer kan I få øje på?	30 min.
<b>3.</b> Vurdering og valg af tiltag	<b>Beslutning</b> At konkludere på baggrund evaluering og analyse og beslutte kommenterede tiltag.	▲ Hvad konkluderer vi på baggrund af analysen? ▲ Hvad giver det anledning til at ændre på eller fortsætte med i vores forældresamarbejde, herunder ift. familier der ikke har deltaget? ▲ Hvilke værdier ligger bag jeres valg af indsats? ▲ Hvad vil vi opnå med indsatsen? ▲ Hvilke tegn vil vi se hos forældre og elever som resultat af indsats?	20 min.

## Eksempel på et årshjul ledelsen kan anvende til implementeringen af Lær med Familien:

Jun	Personalemøde; indtroduktion til Lær med familien, tovholderfunktionen, struktur proces-plan for året med fx mødekadance
Aug	Personalemøde; gentagelse af rammerne for Lær med Familien-arbejdet, samt proces omkring samtænkning af Lær med familien-aktiviteter i årsplanen Forældremøde med dialog med familierne om Familien som ressource og øvrige elementer i Lær med Familien
Sep	Tovholdermøde med ledelse Sparringsfællesskaber inden skole-hjem samtale
Okt	Tovholdermøde uden ledelse Sparringsfællesskaber om familieopgaver
Nov	Tovholdermøde uden ledelse Sparringsfællesskaber om familieopgaver - ledelsen deltager
Dec	Tovholdermøde med ledelse om kommende opsamling og evaluering Sparringsfællesskaber om familieopgaver
Jan	Personalemøde; opsamling og evaluering på Lær med Familien på skolen Sparringsfællesskaber om familieopgaver
Feb	Tovholdermøde uden ledelse Sparringsfællesskaber om familiefjernisering - ledelsen deltager
Mar	Tovholdermøde uden ledelse Sparringsfællesskaber om familiefjernisering - opsamling
Apr	Tovholdermøde uden ledelse Sparringsfællesskaber inden skole-hjem samtale
Maj	Tovholdermøde uden ledelse Sparringsfællesskaber med opsamling på et år med Lær med Familien
Jun	Tovholdermøde med ledelse - forberede opsamling og evaluering på skolen Personalemøde; opsamling og evaluering på arbejdet med Lær med Familien - proces for næste skoleår

**Forankring:**

**Hvordan kan skolens øvrige parter understøtte**

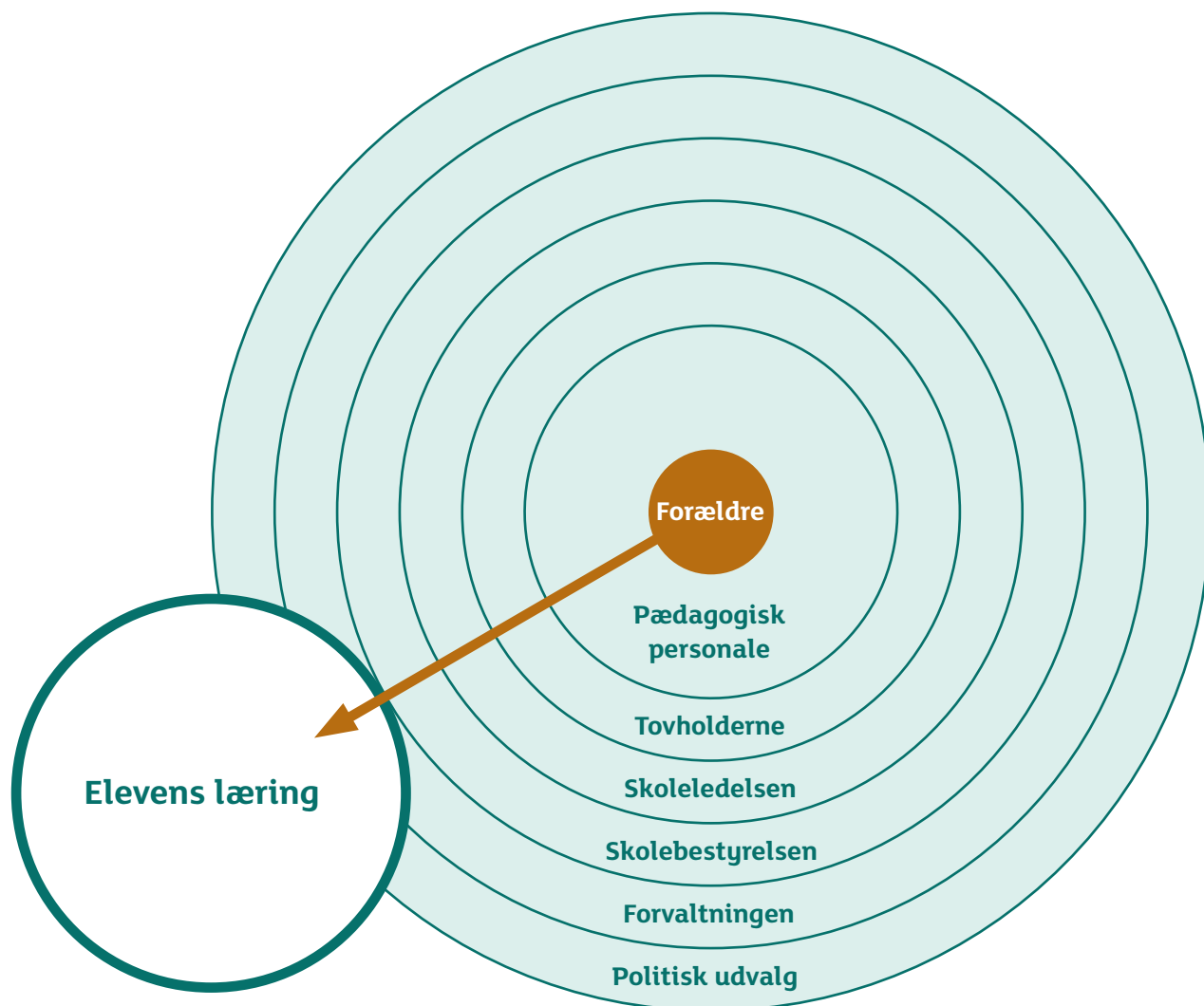
# Lær med FAMILIEN



Lær med Familien er baseret på en helhedsorienteret og samarbejdsbaseret tilgang til skoleudvikling. Derfor anbefales det, at alle, der har aktier i folkeskolen, arbejder med Lær med Familien: det politiske udvalg med ansvar for skoleområdet, forvaltningen med ansvar for skoleområdet, skolebestyrelsen, skoleledelsen, særlige ressourcpersoner (tovholdere), pædagogisk personale, elever og forældre. Opgaven er forskellig for de forskellige aktører, men fælles er, at alle bør opnå en

grundlæggende viden om, hvorfor det er vigtigt at samarbejde med familierne om elevernes læring. Samtidig skal hver aktør kende egen rolle i forhold til at understøtte, at det sker. Elevens læring står i centrum, og er det alle aktører retter deres opmærksomhed mod.

I Lær med Familien tager vi udgangspunkt i denne model, som rummer de relevante aktører:



Opbakningen fra aktørerne i de yderste ringe i cirklen bidrager til at fastholde og dermed forankre indsatsen over længere tid.

## Skolebestyrelsen

Skolebestyrelsen kan retningsætte og understøtte familiesamarbejdet i forhold til elevernes læring på den enkelte skole.

Skolebestyrelsen kan styrke samarbejdet med forældre om deres børns læring på følgende måder:

### 1. Princip

Skolebestyrelsen kan udarbejde retningsgivende principper for skolens arbejde med forældresamarbejde i forhold til elevernes læring. Det kan være et selvstændigt princip eller elementer i de lovpligtige principper "Samarbejdet mellem skole og hjem, og om skolens og forældrenes ansvar i samarbejdet" og "Underretning af hjemmene om elevernes udbytte af undervisningen" jf. § 44 i folkeskoleloven.

Principformuleringerne skal afspejle de mål og værdier, der er belæg for, har betydning i forhold til forældresamarbejde om barnets læring:

- a. At alle forældre ses som en ressource for barnets læring og dermed er i stand til at understøtte det, barnet lærer i skolen og barnets læring i det hele taget.
- b. At skolen tager ansvar for at inddrage forældrene i, hvordan de kan understøtte elevens opnåelse af de konkrete læringsmål.
- c. At skolens samarbejde med forældrene har barnets læring i centrum.
- d. At skolen, i samarbejdet med forældrene, har fokus på barnets progression.
- e. At skolens samarbejde med forældrene også tager hensyn til forældres forudsætninger og hjemmets ressourcer.
- f. At skolen sikrer tydelig kommunikation med forældrene om elevernes læring, og hvad formålene er med undervisningen.

Skolebestyrelsen skal sikre sig, at budgetfordelingen giver skolelederen reel mulighed for at realisere skolebestyrelsens hensigter i princippet.

### 2. Tilsyn

Skolebestyrelsen skal føre tilsyn med skolens arbejde med forældresamarbejde, bl.a. i forhold til skolens principper. Det kan fx indføres i skolebestyrelsens årshjul, så det er på dagsordenen en gang om året. Skolebestyrelsen kan i forbindelse med tilsynet inddrage:

- a. En redegørelse fra skolelederen for arbejdet med og resultaterne af forældresamarbejdet samt ved at spørge ind til, hvad ledelsen gør ift. personalet og forældrene for at holde fremdrift i arbejdet, ikke mindst i forbindelse med implementering af Lær med Familien.
- b. Status fra personale- og elevrepræsentanterne i skolebestyrelsen om deres syn på samarbejdet og resultaterne i hverdagen.
- c. Tilbagemeldinger fra kontaktførelserne om deres tilfredshed med samarbejdet om deres barns læring, fx gennem et årligt møde eller spørgeskema.
- d. Resultater fra eventuel forældretilfredshedsundersøgelse.

### 3. Kommunikation

Skolebestyrelsens forældrerepræsentanter kan bidrage med kommunikation med øvrige forældre om skolens holdninger til og arbejde med forældresamarbejde i forhold til elevernes læring. Det kan fx ske på forældremøder, til mødet for årsberetningens fremlæggelse eller besked på ForældreIntra. I særlig grad kan skolebestyrelsen have fokus på skolestartsforældre. Skolebestyrelsens personale- og elevrepræsentanter kan bidrage med formidling til deres egne baglande.

Samlet set kan skolebestyrelsen give skole-hjem-samarbejdet om børns læring opmærksomhed, udarbejde principper, føre tilsyn og virke som ambassadører for Lær med Familien over for forældre og personale.



## Forvaltningen med ansvar for skolevæsenet

Skoleforvaltningen kan understøtte familiesamarbejdet i forhold til elevernes læring på kommunens skoler.

Skoleforvaltningen kan styrke samarbejdet med forældrene om deres børns læring på følgende måder:

### 1. Ejerskab

Skoleforvaltningen kan tage ejerskab for Lær med Familien og arbejde for, at indsatsen udbredes til alle skoler i kommunen.

### 2. Tilsyn

Skoleforvaltningen kan føre tilsyn med, om skolerne arbejder systematisk og målrettet med forældresamarbejde i forhold til elevernes læring i regi af Lær med Familien. Dette tilsyn kan ske følgende steder:

- a. Tilsyn med, om skolebestyrelserne har fastsat det lovpligtige princip om "Samarbejdet mellem skole og hjem, og om skolens og forældrenes ansvar i samarbejdet" og "Underretning af hjemmene om elevernes udbytte af undervisningen".
- b. Tilsyn med, om skolelederne har tilstrækkeligt fokus på forældresamarbejde ift. kommunalbestyrelsens skolepolitik, skolebestyrelsens principper og ved brug af Lær med Familien.

- c. Kvalitetsrapport kan tilføjes en ekstra målsætning om forældresamarbejde i forhold til elevernes læring. Skoleforvaltningen udvikler relevant datasæt, så målopfølgelsen kan monitoreres, fx gennem forældretilfredshedsundersøgelse.

### 3. Støtte

Støtten kan antage følgende former:

- a. Skoleforvaltningen kan tilbyde skolerne kommunal pædagogisk konsulentbistand inden for forældresamarbejde.
- b. Skoleforvaltningen kan tilbyde efteruddannelse af tovholdere på skolerne, der får speciale i skole-hjem-samarbejdet i regi af Lær med Familien.
- c. Skoleforvaltningen kan allokere midler til skolerne til deres udvikling af forældresamarbejde i regi af Lær med Familien.
- d. Skoleforvaltningen kan etablere videndeling mellem skolerne.

Samlet set kan skoleforvaltningen prioritere implementeringen af Lær med Familien på kommunens skoler, holde igen med andre projekter under denne implementering samt bistå med support og facilitering via kommunale ressourcer.





## Det politiske udvalg for skolevæsenet

Kommunalpolitikerne kan retningsætte og understøtte en prioritering af familiesamarbejde i forhold til elevernes læring.

Kommunens politiske udvalg for skolevæsenet kan styrke samarbejdet med forældre om deres børns læring på følgende punkter:

### 1. Skolepolitik

Skoleudvalget kan sørge for, at forældresamarbejde i forhold til elevernes læring bliver en prioritet i kommunens skolepolitik eller børne- og ungepolitik. Det kan fx være gennem formulering af:

- a. At kommunen vil styrke skolernes samarbejde med forældrene om deres børns læring.
- b. At kommunen vil styrke kommunikationen med forældrene om, hvordan de kan etablere et godt læringsmiljø for barnet i hjemmet.

### 2. Skolestrategi

Skoleudvalget kan træffe beslutning om:

- a. At anbefale Lær med Familien til alle kommunens skoler til sikring af et godt forældresamarbejde i forhold til elevernes læring.
- b. At kommunen vil støtte skolebestyrelserne i deres arbejde for at styrke samarbejdet med forældrene om deres børns læring.
- c. At kommunen tager ansvar for at understøtte skolerne i deres arbejde for øget forældresamarbejde.

### 3. Forældretilfredshedsundersøgelser

Skoleudvalget kan træffe beslutning om at iværksætte årlige forældretilfredshedsundersøgelser. Forældretilfredshedsundersøgelserne skal indhente forældrenes syn på skolevæsenet, herunder hvor tilfredse de er med samarbejdet med skolerne om deres børns læring. Resultaterne skal bruges af kommunen og skolerne til at højne kvaliteten af samarbejdet, herunder skolernes samarbejde med forældrene i forhold til elevernes læring.

### 4. Dialog med skolebestyrelserne

Skoleudvalget kan sørge for, at forældresamarbejde sættes på dagsordenen én gang årligt til de lovpligtige dialogmøder (eller det fællesrådgivende organ) med skolebestyrelserne jf. folkeskolelovens § 46 a. Mødet kan tage udgangspunkt i resultaterne fra forældretilfredshedsundersøgelsen for de enkelte skoler og kan tilrettelægge en videndeling

mellem skolerne om succeser og forhindringer i arbejdet. Det kan også adressere, hvordan kommunen bedst kan støtte skolerne i deres arbejde med forældresamarbejde.

Samlet set kan det politiske udvalg prioritere implementering af Lær med Familie på kommunens skoler, holde igen med andre projekter under denne implementering samt sikre, at politikker og strategier på området afspejler, at skole-hjem-samarbejde om børns læring er af høj prioritet.

